



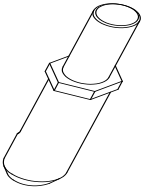
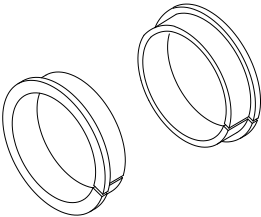
Manuel du propriétaire de l'AÉRATEUR

PL2500H

Brevet aux États-Unis n° 6892821

Commençant par le numéro de série : 102115001

Pièces de rechange

DENT DE RECHANGE	DOUILLE DE DENT DE RECHANGE
Pointe de rechange pour dents d'aération	Douilles de rechange pour les dents
	
Réf. 381057	Réf. 380213

INSTRUCTIONS TRADUIT

IMPORTANT : À LIRE ATTENTIVEMENT AVANT TOUTE UTILISATION ET À CONSERVER POUR RÉFÉRENCE ULTÉRIEURE



TABLE DES MATIÈRES

CARACTÉRISTIQUES	3
UTILISATION PRÉVUE	4
ÉTIQUETTES D'INSTRUCTIONS	5
LISTE D'EMBALLAGE & MONTAGE	6
UTILISATION	7
ENTRETIEN	8
DÉPANNAGE ET GARANTIE	10
PIÈCES ILLUSTRÉES & LISTES DE PIÈCES	10-11
DÉCLARATION DE CONFORMITÉ	12-14



CARACTÉRISTIQUES

PL2500H

Moteur : cylindrée	163cc
Moteur :	Honda GX160 avec réducteur
Moteur : capacité de carburant	3.3 qt. (3.1 L)
Moteur : capacité d'huile	0.61 qt. (0.58 L)
Poids total de la machine :	284# (128.8 Kg)
Longueur	67.5" (1.7m)
Largeur	32.5" (.83m)
Hauteur	41.25" (1m)
Pente maximale d'utilisation	15o
Test acoustique conforme à la norme 2000/14/CE	102
Niveau acoustique à l'oreille de l'utilisateur	82
Niveau de vibrations à hauteur de l'utilisateur	.2g (1.90m/s ²)

BRUIT

**L_{WA}**

NIVEAU ACOUSTIQUE 82 dB(a) perçu au poste de l'utilisateur

102

Des tests acoustiques ont été réalisés le 26/09/14 conformément à la 2000/14/CE et dans les conditions énumérées ci-dessous.

Le niveau de puissance acoustique indiqué est la valeur la plus élevée pour chaque modèle décrit dans ce manuel. Veuillez consulter la plaque signalétique de la machine pour connaître le niveau de puissance acoustique de votre modèle.

Conditions générales :	temps ensoleillé
Température :	18,9 °C (66 °F)
Vitesse du vent :	12,8 km/h (8 mi/h)
Direction du vent :	Sud
Humidité :	78 %
Pression barométrique :	30 po Hg (101,59 kPa)

VIBRATIONS

NIVEAU DE VIBRATION .2g (1.90 m/s²)

Les vibrations ressenties au niveau des poignées d'opérateur ont été mesurées dans le sens vertical, latéral et longitudinal en utilisant le matériel étalonné permettant de tester les vibrations. Les essais ont été effectués le 25/09/14 dans les conditions énumérées ci-dessous.

Conditions générales :	temps ensoleillé
Température :	26 °C (79 °F)
Vitesse du vent :	21 km/h (13 mi/h)
Direction du vent :	Sud
Humidité :	47 %
Pression barométrique :	30 po Hg (101,6 kPa)



UTILISATION PRÉVUE


AÉRATEUR


Cette machine est conçue pour aérer les pelouses en place et les grandes surfaces couvertes de gazon. La machine ne devrait servir à aucun autre usage que celui mentionné ici.

⚠ NE L'UTILISEZ PAS EN CAS DE VIBRATIONS EXCESSIVES ! En cas de vibrations excessives, éteignez immédiatement le moteur et vérifiez si la roue de coupe est endommagée ou usée, si ses roulements ont du jeu, si le moteur est desserré ou si des débris se sont coincés. Pour retirer les débris de la machine, consultez la section de dépannage de la machine. **Remarque** : consultez la liste des pièces pour connaître le couple de serrage spécifié.

MANUTENTION ET TRANSPORT

Soulevez toujours ces machines en vous faisant aider par au moins une autre personne. Soulevez la machine en la tenant des deux côtés par les poignées et le châssis. Immobilisez-la pendant le transport. Consultez les caractéristiques de la machine pour connaître son poids.

 Par mesure de sécurité, utilisez des gants pour soulever la machine.

 Ne soulevez jamais une machine lorsque son moteur est en marche.



ÉTIQUETTES D'INSTRUCTIONS

Les étiquettes ci-dessous ont été installées sur votre souffleur BILLY GOAT®. Si une étiquette manque ou est endommagée, remplacez-la avant d'utiliser cette machine. Les références de la liste des pièces illustrées sont fournies pour faciliter la commande d'étiquettes de rechange. La position de chaque étiquette est indiquée par la référence spécifiée.



ÉTIQUETTE INSTRUCTIONS PL

RÉF. 100359



ÉTIQUETTE SÉLECTION DE RAPPORT

RÉF. 100358



ÉTIQUETTE TIRER POUR ACTIONNER LES DENTS PL

RÉF. 100356



ÉTIQUETTE AVERTISSEMENT CAPOT

RÉF. 900327



ÉTIQUETTE DANGER

RÉF. 400424

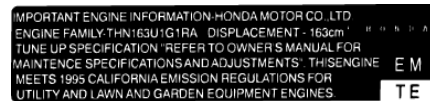
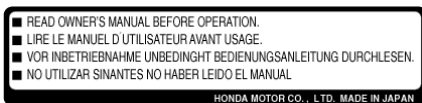


ÉTIQUETTE VERS L'AVANT POUR ABAISSER LES DENTS

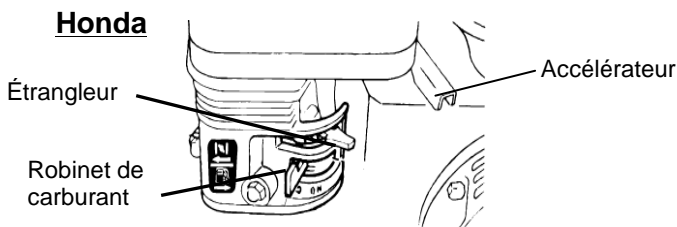
RÉF. 100357

ÉTIQUETTES MOTEUR

HONDA



CONTRÔLE DE L'ACCÉLÉRATEUR



Réf. 100382-FR



LISTE DU CONTENU

Votre machine Billy Goat est expédiée de l'usine dans une seule boîte, les câbles étant démontés.



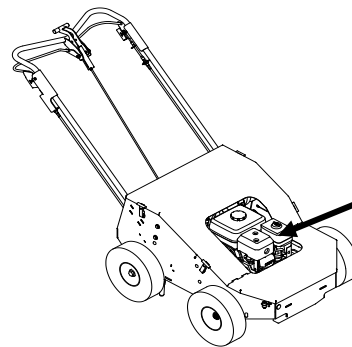
PRENEZ CONNAISSANCE de toutes les consignes de sécurité avant de monter la machine.
SOYEZ PRUDENT en retirant la machine de sa boîte.



METTEZ DE L'HUILE DANS LE MOTEUR AVANT DE DÉMARRER

SAC DE PIÈCES ET DOCUMENTS DE MONTAGE

Carte de garantie réf. 400972, Manuel de l'utilisateur réf. 100382, Déclaration de conformité réf. 381503, Rénovation du manuel de sécurité générale et garantie réf. 100295



Liste des pièces
contenues dans la
boîte

- Manuel du propriétaire 100382
- Manuel pour chaque modèle
- Honda

MONTAGE

REMARQUE : les éléments entre parenthèses peuvent être référencés dans les illustrations des pièces et dans la liste de pièces pages 10 et 11.

1. **RETIREZ** les deux vis et écrous du sac de visserie (4 et 38).
2. **FIXEZ** la poignée supérieure (73) dans les supports latéraux au moyen de la visserie (4 et 38). **REMARQUE** : la commande doit être orientée vers le bas.
3. **FIXEZ** le câble de relevage des dents (16) dans le trou supérieur du levier des dents (30) (voir Fig. 1 commande ci-dessous et l'illustration des pièces correspondante page 10) en insérant la goupille (55) dans le trou le plus proche de l'extrémité de la poignée. Insérez l'anneau.
4. **FIXEZ** le câble de la commande (54) sur le support de la poignée (74) en l'emprisonnant entre les deux écrous du support et en les serrant. Montez le tendeur de câble (52) en le vissant sur l'extrémité du câble jusqu'à ce que le filetage apparaisse. **REMARQUE** : après le montage, la partie saillante du tendeur fileté doit être orientée vers l'opérateur. Vérifiez le bon fonctionnement des câbles avant toute utilisation. S'il est nécessaire de régler la tension de la courroie sur le câble de la commande, desserrez les écrous et déplacez la position du serre-câble vers le haut ou vers le bas jusqu'à la tension souhaitée. **REMARQUE** : si la tension est insuffisante, les dents ne tournent pas. Si la tension est excessive, la courroie s'usera prématurément.
5. **VÉRIFIEZ** le niveau d'huile du moteur et faites l'appoint jusqu'au niveau souhaité le cas échéant. Vérifiez aussi l'huile dans le réservoir du réducteur et faites l'appoint, le cas échéant. Consultez le manuel du propriétaire du moteur pour savoir quelle huile utiliser et en quelle quantité.
6. **BASCULEZ** le bouton d'arrêt du moteur, situé sur la poignée supérieure, en position ON.

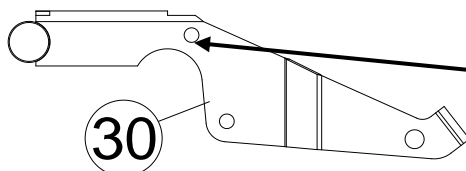


Fig. 1
poignée

Fixez le câble (16) ici



UTILISATION

DÉMARRAGE DU MOTEUR

Consultez les instructions du fabricant du moteur pour vérifier le type d'essence et d'huile à utiliser et en quelle quantité. Le moteur doit être horizontal avant de vérifier les niveaux d'huile et d'essence et de faire l'appoint.

INTERRUPTEUR ON/OFF : basculez l'interrupteur On/Off en position On.

RÉGIME MOTEUR : il est réglé par un levier sur le moteur. Dans des conditions normales, faites tourner le moteur au régime minimal pour accomplir votre tâche.

ROBINET DE CARBURANT : mettez le robinet de carburant en position ON (marche). (Honda : situé sous le filtre à air sur le moteur).

ÉTRANGLEUR : actionnez l'étrangleur si le moteur est froid lors de sa mise en marche. (Honda : situé sous le filtre à air sur le moteur).

ACCÉLÉRATEUR : mettez le levier d'accélérateur du moteur en position rapide. Tirez sur la corde de lancement pour démarrer le moteur

SI VOTRE MACHINE NE DÉMARRE PAS : consultez la section dépannage du manuel de l'utilisateur. Consultez également le manuel du moteur.

Les moteurs Honda sont équipés d'un détecteur de bas niveau d'huile pour éviter d'endommager le moteur. Lorsqu'un niveau faible d'huile est détecté (par ex., si la machine est utilisée ou se trouve sur une pente raide), le moteur s'arrête. Le niveau d'huile doit être rétabli pour pouvoir redémarrer le moteur. Consultez le manuel du propriétaire du moteur pour en savoir plus.

AÉRATION

REMARQUE : N'ARRÊTEZ JAMAIS LA MACHINE SUR UNE PENTE. Relevez toujours les dents avant de garer la machine.

ABAISSEZ/RELEVER LES DENTS : les dents sont relevées ou abaissées dans le sol en manœuvrant le levier d'actionnement des dents sur la poignée supérieure. La pénétration des dents dans le sol dépend fortement de la préparation de la surface. LISEZ la totalité de la section sur l'utilisation avant de commencer à aérer.

RÉGLAGE DU RÉGIME MOTEUR : Il y a un dispositif de blocage ajustable sur le panneau arrière de la machine. Tirez sur le bouton sphérique de l'extrémité du levier. Déplacez alors le levier vers le haut ou vers le bas et bloquez-le dans un des trois réglages High (haut), Medium (moyen) ou Low (bas).

ACTIONNEMENT DES DENTS : l'aérateur étant dans la zone de travail, abaissez les dents en relâchant le levier central du la poignée. Si le levier est en position vers l'avant, tirez la commande d'entraînement des dents (à gauche) vers le haut pour faire tourner les dents.

AÉRATION : actionnez la commande de translation pour faire avancer la machine tout en actionnant la commande d'entraînement des dents. **REMARQUE** : par temps froid, faites tourner les dents pendant deux minutes en position relevée afin de réchauffer la graisse des cames. Pour une pénétration maximale des dents, poussez la poignée vers le bas.

DEMI-TOUR : à la fin d'une passe d'aération, relâchez les commandes de translation et d'engagement des dents et relevez les dents hors de la terre. Replacez ensuite la machine en position pour une autre passe et abaissez les dents pour commencer une nouvelle passe.

TRANSPORT : vérifiez d'avoir bien relevé les dents hors de la terre (relâchez la commande, puis relevez les dents à l'aide du levier central) avant de quitter la zone de travail avec la machine.

*****CONSEILS*****

TONTE

Tondez la pelouse à une hauteur normale.

ARROSAGE

Pour de meilleurs résultats et une pénétration maximale des dents, la pelouse doit être bien arrosée la veille de l'aération.

INSPECTION

Vérifiez le gazon avant de commencer le travail. Retirez au préalable tous les cailloux, câbles, cordelettes et autres objets pouvant représenter un danger pendant l'utilisation.

REPÉRAGE

Marquez tous les objets fixes à éviter pendant le travail, comme les arroseurs, les robinets d'eau, les câbles enterrés ou les montants de cordes à linge, etc.

PENTES

N'utilisez pas l'aérateur sur des pentes raides (supérieures à 15°). Soyez extrêmement prudent lors d'une utilisation sur toute surface en pente. Pour les pentes moins prononcées, traversez la surface en montant ou en descendant avec un angle de 45° plutôt que perpendiculairement à la pente. L'usage prolongé sur des pentes raides peut endommager le moteur. **REMARQUE** : Les moteurs Honda sont équipés d'un détecteur de bas niveau d'huile pour éviter d'endommager le moteur. Lorsqu'un niveau faible d'huile est détecté (par ex., si la machine est utilisée ou se trouve sur une pente raide), le moteur s'arrête. Le niveau d'huile doit être rétabli pour pouvoir redémarrer le moteur. Consultez le manuel du propriétaire du moteur pour en savoir plus.



ENTRETIEN

REMARQUE : les éléments entre parenthèses peuvent être référencés dans les illustrations des pièces et dans la liste de pièces pages 10 et 11.

ENTRETIEN PÉRIODIQUE

L'entretien périodique devrait être fait aux intervalles suivants :

Activité d'entretien	À chaque utilisation (tous les jours)	Toutes les 10 h	Toutes les 50 h	Toutes les 100 h
Vérifiez l'absence de pièces desserrées, usées ou endommagées		●		
Vérifiez le niveau d'huile moteur	●			
Vérifiez l'usure de la courroie			●	
Moteur (consultez le manuel du moteur)				
Graissez les roulements de cames (graisse recommandée : Almagard 3752)		●		
Éliminez soigneusement tous les débris de la machine et des dents	●			
Remplacez les douilles des dents				●
Graissez les roulements d'arbre et ceux des roues				●

PLACEZ LE MOTEUR SUR UNE SURFACE PLANE AVANT DE VÉRIFIER LE NIVEAU D'HUILE OU DE FAIRE L'APPOINT

REMPACEMENT DE DENTS SEULES

1. Laissez refroidir le moteur et débranchez la bougie d'allumage.
2. Desserrez les deux écrous (10), puis dévissez la dent (11).
3. Remplacez la dent en veillant à utiliser la longueur filetée maximale de la dent.

REMARQUE : les dents sont des pièces d'usure et doivent faire l'objet d'inspections régulières visant à détecter les signes d'usure ou de dommages.

RÉGLAGE DE LA TENSION DE LA COURROIE

1. Réglez le câble d'embrayage (54) en vissant davantage le tendeur de câble (52) sur le câble pour tendre la courroie. Dans l'autre sens, la courroie se détend. Ne tendez pas trop la courroie trapézoïdale. Ceci implique une charge sur les paliers du réducteur du moteur. La courroie est suffisamment tendue si elle ne patine pas pendant l'utilisation.
2. Desserrez aussi le moteur et faites-le coulisser dans ses rainures pour tendre ou détendre la courroie.

REMPACEMENT DE LA COURROIE DE TRANSLATION

1. Débranchez la bougie.
2. Déposez les supports supérieur et inférieur du tendeur (47 et 48) des deux côtés de la poulie (3).
3. Faites glisser la courroie (59) hors de la poulie moteur.
4. Fixez un mécanisme de levage sur l'arbre à cames (42), puis retirez les quatre vis, rondelles et écrous (57, 7 et 6) de fixation du roulement (6) de l'arbre à cames sur le châssis.
5. Soulevez l'arbre à cames pour le retirer du châssis, puis déposez les courroies usées.
6. Pour remettre les courroies en place, glissez simplement les courroies neuves sur la poulie lorsque l'arbre à cames est soulevé, puis inversez les étapes de démontage pour la pose.



DÉPANNAGE

Problème	Cause possible	Solution
Le moteur ne démarre pas	Interrupteur en position arrêt. Accélérateur en position arrêt. Le moteur n'est pas en position d'étranglement complet. Il n'y a plus d'essence. L'essence est vieille ou de mauvaise qualité. Le fil de la bougie d'allumage est débranché. Le filtre à air est sale. Il n'y a pas assez d'huile dans le moteur (Honda seulement).	Vérifiez les interrupteurs d'arrêt, le papillon des gaz, la position de départ et l'essence. Branchez le fil de la bougie d'allumage. Nettoyez ou remplacez le filtre à air. Ou contactez un technicien qualifié. Vérifier et remplir le réservoir du moteur.
Vibrations anormales	Dents endommagées ou manquantes. Boulons de la poignée mal serrés. Boulons du moteur mal serrés.	Arrêter immédiatement le travail. Remplacer les dents endommagées ou manquantes. Serrer tous les boulons et écrous.
Le moteur bloque ou force pendant l'aération	Pente trop inclinée. Le moteur ne contient pas assez d'huile.	Monter la pente à 45 degrés et non perpendiculairement au point de départ. Vérifier le réservoir du moteur et ajouter de l'huile.
Le moteur est bloqué, absence de tirage	Débris collés sur la lame hélicoïdale ou sur les poulies d'entraînement. Problème de moteur.	Retirer le câble de bougie et les débris. Contactez un agent d'entretien de moteurs pour les problèmes de moteur.
L'appareil ne fonctionne pas lorsque l'embrayage est enfoncé.	Courroie mal ajustée. La courroie d'entraînement est usée. Les poulies sont mal serrées ou endommagées. Le câble d'embrayage est cassé ou endommagé.	Voir Entretien page 10 de ce manuel. Contacter un concessionnaire de service qualifié.

GARANTIE

Avant l'entretien du moteur, consultez le manuel du propriétaire spécifique du moteur fourni par le fabricant. Le moteur est couvert par la garantie du fabricant du moteur. Si le moteur doit faire l'objet d'une réclamation ou être réparé, contactez votre concessionnaire réparateur local. Avant de contacter un concessionnaire pour l'entretien, il est conseillé de connaître le numéro de modèle du moteur (voir tableau page 3). Si vous ne trouvez pas de concessionnaire réparateur dans votre région, contactez les bureaux nationaux du fabricant.

Pour contacter :

American Honda : 800-426-7701

PROCÉDURE DE RÉCLAMATION AU TITRE DE LA GARANTIE

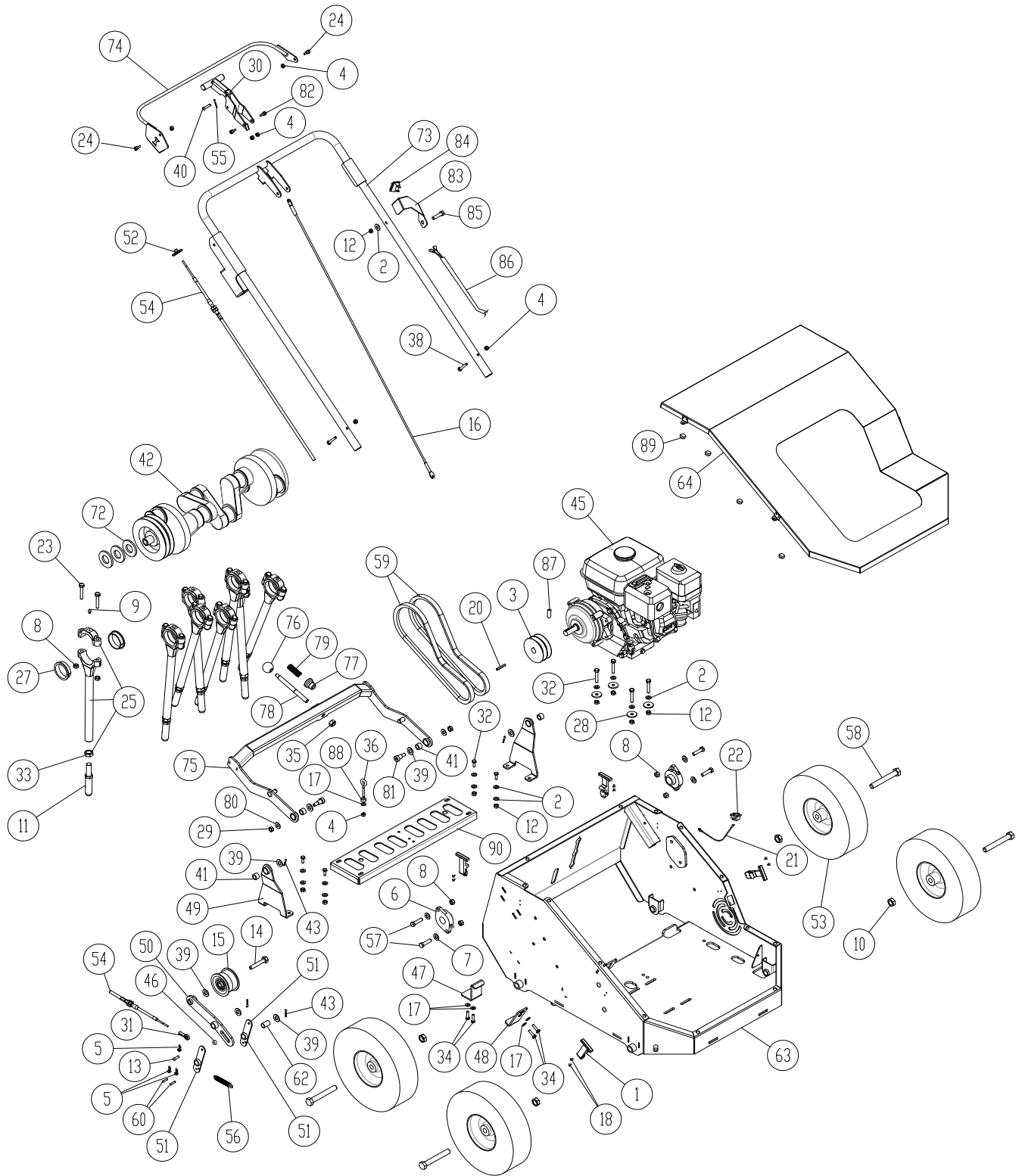
Si une machine BILLY GOAT® ne fonctionne pas en raison d'un défaut matériel ou de fabrication, le propriétaire doit faire une réclamation au titre de la garantie en suivant la procédure suivante :

- L'appareil doit être rapporté au concessionnaire ayant vendu la machine ou à un distributeur réparateur agréé BILLY GOAT.
- Le propriétaire doit présenter la partie inférieure du certificat de garantie ou à défaut, la facture ou le reçu d'achat.
- La réclamation au titre de la garantie sera remplie par le concessionnaire agréé BILLY GOAT et transmise à son distributeur BILLY GOAT régional à l'attention du responsable du service après-vente. Toute pièce remplacée sous garantie doit être étiquetée et gardée pendant 90 jours. Les numéros de modèle et de série de la machine doivent être indiqués sur la réclamation au titre de la garantie.
- Le responsable du service après vente du distributeur signera la réclamation et la présentera à BILLY GOAT qui l'examinera.
- Le Service technique de BILLY GOAT étudiera la réclamation et pourra demander l'envoi de pièces à analyser. BILLY GOAT transmettra ses conclusions au responsable du service après-vente distributeur ayant géré la réclamation.
- La décision prise par le service technique de BILLY GOAT d'approuver ou de refuser la réclamation au titre de la garantie est définitive.

Pour enregistrer un produit en ligne, visitez www.billygoat.com



PL2500H PARTS DRAWING





PL2500H PARTS LIST

PL2500H				PL2500H			
ITEM #	PART #	DESCRIPTION	QTY	ITEM #	PART #	DESCRIPTION	QTY
1	381003-01	RUBBER LATCH KIT	4	62	381694	BUSHING 1/2" UD X 5/8" OD X 1"	2
2	8171003	WASHER 5/16" FLAT	12	63	381711	800 SERIES FRAME	1
3	380200	ENGINE PULLEY 3.5 DIA	1	64	381712-WA	COVER WA PL2500SP	1
4	8160001	NUTLOCK 1/4"-20 HEX ZP	3	72	362205	MACHINERY BUSHING 1" X 1 1/2 X 14 GA	15
5	371275	1/4" RUE RING	3	73	381542	HANDLE WA PL25 12 GA	1
6	381042	CARTRIDGE BEARING 1"	2	74	381723	800 SERIES CLUTCH LEVER	1
7	8171004	WASHER 3/8" FLAT	4	75	381747	ADJUSTABLE RETRACTOR YOKE	1
8	8160003	NUTLOCK 3/8"-16 HEX	20	76	381748	PHENOLIC BALL KNOB	1
9	381052	GREASE FITTING 1/4"-28	8	77	381750	ADJUSTABLE RETRACTOR LOCK PLUG	1
10	381110	NUT JAM 5/8"-11 2 WAY LOCKNUT ZP	4	78	381751	RETRACTOR ADJUSTMENT LEVER	1
11	381057	TINE 5/8"	8	79	381753	SPRING .72 X 2" -.6"	1
12	8160002	NUTLOCK 5/16"-18 HEX ZP	8	80	381757	WASHER 5/16" USS THRU-HARDENED ZINC YELLOW	2
13	381077	CLEVIS PIN 1/4" X 3/4"	1	81	381758	SHOULDER BOLT 1/2" X 5/8"	2
14	8041098	SCREWCAP 1/2"-13 X 2 GR5 ZP	1	82	381158	SHOULDER BOLT 5/16" X 1/4"	2
15	380203	IDLER PULLEY 2.75 X 1.50 DIA	1	83	500281	SWITCH LKG RKR	1
16	381089	RETRACTER PLATE CABLE	1	84	430141	BRACKET MOUNT SWITCH	1
17	8171002	WASHER 1/4" FLAT	5	85	8041030	SCREWCAP 5/16"-18 X 1 1/2" GR 5 HCS ZP	1
18	381115	STAINLESS RIVET 1/8" X 1/4"	8	86	360316	HARNES WIRE 60"	1
20	9201087	KEY 3/16" X 2 1/8"	1	87	380218	SCREW SET 3/8"-16 X 3/4" CUP POINT TORQUE TO 22-24 FT-LBS.	1
21	380227	WIRE HARNES PL HOOD SWITCH	1				
22	840058	SWITCH INTERLOCK	1	88	381625	ROLLER 0.5" OD X 0.25 ID X 0.313	1
23	8048249	SHCS 3/8"-16 X 2" BLK OX	16	89	380224	RUBBER BUMPER PUSH IN	1
24	381247	SHOULDER BOLT 5/16" X 3/8"	2	90	381147	8 TINE RETRACTOR PLATE	1
25	380214	KIT KEYED TINE ROD AND CAP	8				
27	380213	JOURNAL BEARING 2"	16				
28	8172020	FENDER WASHER 5/16"	4				
29	8142006	LOCK NUT 3/8"-16 HEX	2				
30	381201	RETRACTOR HANDLE	1				
31	381237	SPHERICAL ROD END 10-32 UNF	1				
32	8041031	SCREWCAP 5/16"-18 X 1 3/4" HCS ZP	8				
33	8143007	NUT JAM 5/8"-11 ZP	8				
34	8041004	SCREWCAP 1/4"-20 X 3/4" GR 5 HCS ZP	4				
35	8160005	NUTLOCK 1/2"-13 HEX ZP	1				
36	381272	EYEBOLT 1/4"-20	1				
38	8041009	SCREWCAP 1/4"-20 X 1 3/4" HCS ZP	2				
39	8171006	WASHER 1/2" FLAT	5				
40	381345	CLEVIS PIN 1/4" X 1 1/8"	1				
41	381512	BUSHING 1/2" ID X 3/4" OD X 1/2"	4				
42	381522	8 TINE CRANKSHAFT	1				
43	8197031	COTTER PIN 1/8" X 1"	2				
45	360126	GX160 HONDA ENGINE W/GEARBOX	1				
46	381625	PREHARD ROLLER	1				
47	381629	LOWER BELT TENSION BRACKET	1				
48	381630	UPPER BELT TENSION BRACKET	1				
49	381632	RETRACTOR PLATE ARM	2				
50	380004	ARM IDLER W/BUSHINGS PL2500SPH	1				
51	381634	CLUTCH CAM ARM	2				
52	381637	CABLE ADJUSTMENT SPOOL	1				
53	381768	WHEEL 12" W 5/8" BEARING HUB	4				
54	381655	PUSH PULL CABLE 55"	1				
55	8197016	COTTER PIN 3/32 X 3/4"	2				
56	381663	EXTENSION SPRING 1/2" X 3" - 5"	1				
57	8041052	SCREWCAP 3/8"-16 X 1 1/2" HCS ZP	4				
58	8041151	SCREWCAP 5/8"-11 X 4 1/2" HCS ZP	4				
59	381019	COGGED V BELT B 35"	2				
60	381675	CLEVIS PIN 3/16" X 3/4"	2				



Manuel du propriétaire

PL25H



en	English	fi	Suomi	lv	Latviešu	ru	Русский
bg	Български език	fr	Français	nl	Nederlands	sl	Slovenščina
cs	Čeština	el	Ελληνικά	no	Norsk	sk	Slovák
da	Dansk	hr	Hrvatski	pl	Polski	sv	Svenska
de	Deutsch	hu	Magyar	pt	Português	tr	Türkçe
es	Español	it	Italiano	ro	Română		
et	eesti keel	lt	Lietuvių				

en	EC Declaration of Conformity	el	Δήλωση συμμόρφωσης EK	pl	Deklaracja zgodności UE
bg	Декларация за съответствие с европейските стандарти	hu	EU Megfelelőségi nyilatkozat	pt	Declaração de Conformidade à CE
cs	ES Prohlášení o shodě	hr	EC Deklaracija o sukladnosti	ro	Declarație de conformitate C.E.
da	EC Overensstemmelseserklæring	it	Dichiarazione di conformità CE	ru	Заявление о соответствии стандартам и нормам EC
de	EG-Konformitätserklärung	lt	EB atitikties deklaracija	sl	ES izjava o skladnosti
es	Declaración de Conformidad de la CE	lv	EK Atbilstības deklarācija	sk	Vyhlasenie o zhode
et	Eü vastavustunnistus	nl	E.G. Conformiteitsverklaring	sv	EG-försäkran om överensstämmelse
fi	EC-vaatimustenmukaisuusvakuutus	no	CE konformitetserklæring	tr	EC Uygunluk Deklarasyonu
fr	Déclaration de conformité CE				

en	Category Aerator	el	Κατηγορία αεριστής	pl	Kategoria aerator
bg	Категория аератор	hu	Kategória Áram	pt	Categoria aerador
cs	Kategorie perlátor	hr	Kategorija aerator	ro	Categorie aerator
da	Kategori belüfter	it	Categoria aeratore	ru	Категория аэратор
de	Kategorie Belüfter	lt	Kategorija aeratoriūs	sl	Kategorija aerator
es	Categoría aireador	lv	Kategorija aerators	sk	Kategória perlátor
et	Kategooria õhusti	nl	Categorie beluchter	sv	Kategori luftare
fi	Kategoria ilmastin	no	Kategori aerator	tr	Kategori havalandırıcı
fr	Catégorie aérateur				

en This is to certify that the products listed in this document meet the requirements of the European Community Law, and can carry the CE mark. These models comply with the following Directives and related Standards.

bg Декларацията се издава в удостоверение на това, че изброените продукти съответстват на стандартите на правните норми на Европейския съюз и могат да носят знака CE. Моделите изпълняват директивите и техните стандарти, както следва.

cs Tímto stvrzujeme, že výrobky uvedené v tomto dokladu splňují požadavky zákonů Evropského společenství a mohou být označeny značkou CE. Tyto modely splňují následující směrnice a související normy.

da Det bekræftes hermed, at de produkter, der er nævnt i dette dokument, opfylder bestemmelserne i EU-lovgivningen og kan bære CE-mærkatet. Disse modeller er i overensstemmelse med følgende direktiver og relaterede standarder:

de Hiermit wird bescheinigt, dass die in diesem Dokument aufgeführten Produkte mit den gesetzlichen Bestimmungen der Europäischen Gemeinschaft übereinstimmen und das CE-Zeichen tragen können. Diese Modelle erfüllen die folgenden Richtlinien sowie weitere anzuwendende Normen.

es La presente certifica que los productos enumerados en este documento cumplen con los requerimientos de la Legislación de la Comunidad Europea, y que pueden portar la marca CE. Estos modelos cumplen con las siguientes Directrices y Estándares relacionados:

et Kinnitame, et eespool nimetatud tooted vastavad Euroopa Ühenduse seadusandluse nõuetele ja kannavad CE-märgistust. Eespool nimetatud mudelid vastavad järgmistele direktiividele ja seotud standardidele:

fi Vakuutamme, että tässä asiakirjassa luetellut tuotteet täyttävät Euroopan Unionin lainsäädännön asettamat vaatimukset ja voi saada CE-merkinnän. Nämä mallit täyttävät seuraavien direktiivien ja niitä koskevien standardien vaatimukset:

fr Nous déclarons par la présente que les produits mentionnés dans le document sont conformes à la législation de la Communauté européenne et peuvent porter le marquage CE. Ces modèles sont conformes aux directives suivantes et aux normes connexes :

el Με την παρούσα δήλωση πιστοποιείται ότι τα προϊόντα που αναφέρονται στην παρούσα πληρούν τις απαιτήσεις της Ευρωπαϊκής Κοινωνικής Νομοθεσίας και μπορούν να φέρουν τη σήμανση CE. Τα μοντέλα αυτά συμμορφώνονται με τις ακόλουθες Οδηγίες και τα σχετικά Πρότυπα.

hu Ez annak tanúsítására szolgál, hogy a dokumentumban felsorolt termékek megfelelnek az Európai közösségi jog követelményeinek és viselheti a CE jelzést. Ezek a modellek eleget tesznek a következő irányelveknek és vonatkozó szabványoknak.

hr Ovo je potvrda da proizvodi koji su navedeni u ovom dokumentu odgovaraju zakonima europske zajednice i da nose CE oznaku. Ovi modeli zadovoljavaju sljedeće direktive i odgovarajuće standarde.

it Si certifica che i prodotti elencati nel presente documento soddisfanno i requisiti della legislazione della Comunità Europea e possono recare il marchio CE. Questi modelli sono conformi alle seguenti norme e direttive:

lt Šiuo patvirtiname kad šiame dokumente paminėti produktai atitinka Europos Bendrijos įstatymų reikalavimus ir jie gali būti pažymėti CE ženklu. Šie modeliai atitinka sekančias direktyvas ir standartus.

lv Ar šo tiek apstiprināts, ka šajā dokumentā uzskaitītie izstrādājumi atbilst Eiropas Kopienas Likuma prasībām un var tikt marķēti ar emblēmu CE. Šie modeļi atbilst sekojošajām Direktīvām un attiecīgajām Normām.

nl Hiermee wordt gecertificeerd dat de producten die in deze lijst staan opgesomd, voldoen aan de wettelijke voorschriften van de Europese Gemeenschap en mogen worden voorzien van de CE markering. Deze modellen voldoen aan de volgende richtlijnen en bijbehorende normen:

no Dette sertifiserer at produktene som er nevnt i dette dokumentet oppfyller kravene som stilles av EU, og at de dermed kan CE-merkes. Disse modellene tilfredsstiller følgende direktiver og relaterte standarder:

pl Niniejszym zaświadcza się, że produkty wymienione w niniejszym dokumencie spełniają wymogi Prawa Wspólnoty Europejskiej i mogą nosić oznakowanie CE. Modele te spełniają wymogi następujących dyrektyw i powiązanych norm.

pt O presente documento certifica que os produtos listados neste documento atendem aos requisitos das Leis da Comunidade Europeia e podem levar a marca CE. Esses modelos estão de acordo com as seguintes diretivas e padrões relacionados.

ro Prin prezenta se atestă faptul că produsele menționate în acest document îndeplinesc cerințele de Drept Comunitar European și pot purta sigla C.E. Aceste modele sunt în conformitate cu următoarele directive și standarde asociate.

ru Настоящим удостоверяется, что перечисленные в этом документе изделия соответствуют требованиям законов Европейского Союза и могут быть обозначены знаком CE. Эти модели отвечают требованиям следующих директив и соответствующих стандартов.

sl To služi kot potrđitev, da izdelki, ki so navedeni v tem dokumentu, ustrezajo zahtevam zakonodaje Evropske skupnosti in so lahko opremljeni z oznako CE. Ti modeli so v skladu z naslednjimi direktivami in povezanimi standardi.

sk Týmto vyhlasujeme, že výrobky uvedené v tomto dokumente, splňajú požiadavky zákonov ES a môžu byť označené značkou CE. Tieto modely vyhovujú nasledujúcim smerniciam príslušným normám.

sv Härmed försäkras att produkterna som finns listade i detta dokument uppfyller kraven i Europeiska gemenskapens lagstiftning och kan förses med CE-märket. Modellerna uppfyller följande direktiv och tillhörande normer.

tr Bu belgede belirtilen ürünlerin Avrupa Birliği Yasası gereksinimlerini karşılayarak CE işareti taşıyabilmesini onaylamak içindir. Bu modeller aşağıdaki Direktif ve ilgili Standartlarla uyumludur



Manuel du propriétaire

PL25H

en Directive: 2006/42/EC	hu Irányelv: 2006/42/EC	pt Diretiva: 2006/42/EC
bg Директива: 2006/42/EC	el Οδηγία: 2006/42/EC	ru Директива: 2006/42/EC
cs Směrnice č. 2006/42/EC	hr Direktiva: 2006/42/EC	ro Directiva: 2006/42/EC
da Direktiv: 2006/42/EF	it Direttiva: 2006/42/EF	sl Direktiva: 2006/42/EF
de Richtlinie: 2006/42/EG	lt Direktyva: 2006/42/EG	sk Smernica: 2006/42/EG
es Directriz: 2006/42/EC	lv Direktīva: 2006/42/EC	sv Direktiv: 2006/42/EC
et Direktiiviga: 2006/42/EÜ	nl Richtlijn: 2006/42/EÜ	tr Direktif: 2006/42/EÜ
fi Direktiivi: 2006/42/EC	no Direktiv: 2006/42/EC	
fr Directives : 2006/42/CE	pl Dyrektywy: 2006/42/CE	

en Model	Guaranteed Sound Power Level	Measured Sound Power Level	Sound Pressure Level at Operator's Ear (1)	Engine Net Power	Hand/Arm Vibration (2)	Mass
bg Модел	Гарантирано ниво на звука	Измерено ниво на звука	Налягане на звука, измерено на нивото на ухото на оператора (1)	Мощност на двигателя	Вибрация на дланта и на ръката (2)	Маса
cs Model	Garantovaná hladina akustického výkonu	Změřená hladina akustického výkonu	Hladina akustického tlaku naměřená u ucha obsluhující osoby (1)	Užitečný výkon motoru	Vibrace rukou/paží (2)	Váha
da Model	Garanteret støjriveau	Målt støjriveau	Lydtryksniveau ved brugerens øre (1)	Maskine Netto kraft	Vibration af hånd/arm (2)	Vægt
de Modell	Garantierter Schalleistungspegel	Gemessener Schalleistungspegel	Schalldruckpegel am Ohr der Bedienungsperson (1)	Motornettoleistung	Vibrationen an Hand/Arm (2)	Masse
es Modelo	Nivel garantizado de potencia acústica	Nivel medido de potencia acústica	Nivel de presión acústica en el oído del operador (1)	Potencia neta del motor	Vibración mano / brazo (2)	Masa
et Mudel	Garanteeritud helivõimsuse tase	Mõõdetud helivõimsuse tase	Helirõhu tase kasutaja kõrva juures (1)	Masini puhas töötav	Võkumine käsi / käsivarv (2)	Massi
fi Malli	Taattu äänitehotaso	Mitattu äänitehotaso	Äänenpaine taso käyttäjän korvan tasolla (1)	Moottorin nettoteho	Käden/käsivarren värinä (2)	Paino
fr Modèle	Niveau de bruit garanti	Niveau de bruit mesuré	Niveau sonore au niveau de l'oreille de l'opérateur (1)	Puissance nette du moteur	Vibrations au niveau de la main/du bras (2)	Masse
el Μοντέλο	Εγγυημένη στάθμη ηχητικής ισχύος	Μετρηθείσα στάθμη ηχητικής ισχύος	Στάθμη ηχητικής πίεσης στο αυτί του χειριστή (1)	Καθαρή ισχύς κινητήρα	Χειροβραχιονική δόνηση (2)	Μάζα
hu Model	Garantált hangteljesítmény szint	Mért hangteljesítmény szint	Hangnyomás szint a gépkezelő fülénél (1)	Motor hasznos teljesítménye	Kéz/kar vibráció (2)	Tömeg
hr Model	Zajamčena razina snage zvuka	Izmerjena razina snage zvuka	Razina zvučnog tlaka na uhu rukovatelja (1)	Neto snaga motora	Vibracije šake/ruke (2)	Masa
it Modello	Livello acustico garantito	Livello acustico misurato	Livello di pressione acustica all'orecchio dell'operatore (1)	Potenza netta motore	Vibrazioni a mani/braccia (2)	Massa
lt Modelis	Garantuotas triukšmo lygis	Patirtuotas triukšmo lygis	Garso spaudimo lygis įrangos naudotojui (1)	Variklio bendras galingumas	Rankenos vibracija (2)	Masė
lv Modelis	Garantētais skaņas jaudas līmenis	Izmērītais skaņas jaudas līmenis	Skaņas spiediena līmenis pie operatora ausis (1)	Dzinēja neto jauda	Rokas/pleca vibrācija (2)	Masa
nl Model	Gegarandeerd geluidsdruk niveau	Gemeten geluidsdruk niveau	Geluidsdruk niveau bij het oor van de gebruiker (1)	Netto motorvermogen	Trilling van hand/arm (2)	Mass
no Modell	Garantert lydstyrkenivå	Målt lydstyrkenivå	Lydtrykk-nivå ved operatørens øre (1)	Motorens netto kraft	Hånd/arm-vibrasjon (2)	Masse
pl Model	Gwarantowany poziom mocy akustycznej	Zmierzony poziom mocy akustycznej	Poziom ciśnienia akustycznego w uchu operatora (1)	Moc netto silnika	Drgania ręki/ramienia (2)	Masa
pt Modelo	Nível de potência de som garantido	Nível de potência de som medido	Níveis de pressão do som no ouvido do operador (1)	Potência útil do motor	Vibração na mão/braço (2)	Massa
ro Model	Nivel de zgomot garantat	Nivel de zgomot măsurat	Nivel de presiune acustică la urechea operatorului (1)	Putere netă motor	Vibrație mână/braț (2)	Masă
ru Модель	Гарантированный уровень звуковой мощности	Измеренный уровень звуковой мощности	Уровень звукового давления на месте оператора (1)	Полезная мощность двигателя	Интенсивность вибрации на ладонях/руках (2)	Вес
sl Model	Zajamčena raven zvočne moči	Izmerjena raven zvočne moči	Raven zvočnega tlaka pri užesu uporabnika (1)	Izhodna moč motorja	Tresljaji na rokah (2)	Masa
sk Model	Zaručená hladina akustického výkonu	Nameraná hladina akustického výkonu	Hladina akustického tlaku pôsobiaceho na ucho obsluhy (1)	čistý výkon motora	Ruka/Rameno Vibrácia (2)	Masa
sv Modell	Garanterad ljudeffekt nivå	Uppmått ljudeffekt nivå	Ljudtrycksnivå vid operatörens öra (1)	Motoreffekt netto	Hand-/ armvibrationer (2)	Massa
tr Model	Garantili Ses Gücü Seviyesi	Ölçülen Ses Gücü Seviyesi	Operatörün Kulakındaki Ses Basıncı Seviyesi (1)	Makine Net Gücü	El/Kol Titreşimi (2)	Ağırlık
PL1800V	103 dB(A)	102 dB(A)	82 dB(A)	4.01kW	6.28 m/s ²	111kg
PL1800H	103 dB(A)	102 dB(A)	82 dB(A)	2.6 kW	6.28 m/s ²	109 kg
PL2500H	103 dB(A)	102 dB(A)	82 dB(A)	3.6kW	1.9 m/s ²	128.8 kg
PL2500SPH	107 dB(A)	106 dB(A)	86 dB(A)	4.1kW	2.97 m/s ²	163.3 kg

(1) ISO 5395-1:2013 F.7 (EN 4871:1996)
 (2) ISO 5395-1:2013 G.8 (EN 12096:1997, D.1)



Manuel du propriétaire

PL25H

en Manufacturing Place / Keeper of Documentation bg Място на производство / Архивар cs Místo výroby / Držitel dokumentace da Fremstillingssted / Indehaver af dokumentationen de Herstellungsort / Verantwortlicher für die Dokumentation es Lugar de manufactura / Guardián de documentación et Valmistamiskoht / Dokumentatsiooni hoidja fi Valmistuspaikka / Asiakirjojen haltija fr Lieu de fabrication / Personne chargée de conserver la documentation	el Τόπος κατασκευής / Υπεύθυνος τήρησης αρχείων τεκμηρίωσης hu Gyártás helye / A dokumentáció őrzője hr Mjesto proizvodnje / Čuvar dokumentacije it Sede di produzione / Archiviatore di documentazione lt Pagaminimo vieta / Dokumentacijos turėtojas lv Ražošanas vieta / Dokumentācijas glabātājs nl Productieplaats / Documentatiebeheerder no Produksjonssted / Dokumentasjonsholder	pl Miejsce produkcji / Osoba odpowiedzialna za przechowywanie dokumentów pt Local de fabrico / Responsável pela Documentação ro Loc de fabricație / Păstrător documentație ru Место производства / Владелец документации sl Kraj izdelave / Hranitelj dokumentacije sk Miesto výroby / Dokumentácia majiteľa sv Tillverkningsplats / Dokumentförvaring tr Üretim Yeri / Doküman Sorumlusu
--	--	--

1803 S.W. Jefferson
Lees Summit, MO 64063-
0308 USA

Jeroen Engelen
Schepersweg 4a 6049CV
Herten, NL

Ted Melin
Engineering Manager

Part No. 381503
Revision: F102115A

10/05/2015